



**АДМИНИСТРАЦИЯ ИРБИТСКОГО  
МУНИЦИПАЛЬНОГО ОБРАЗОВАНИЯ  
ПОСТАНОВЛЕНИЕ**

---

от 12.05.2017 № 380-17А  
г. Ирбит

***О внесении изменений в постановление администрации Ирбитского муниципального образования от 16.09.2016 г. № 830-ПА «Об утверждении административного регламента предоставления муниципальной услуги «По выдаче специального разрешения на движение по автомобильным дорогам местного значения муниципального образования крупногабаритного и (или) тяжеловесного транспортного средства»***

В соответствии с Федеральным законом от 13.07.2015 года № 248 «О внесении изменений в Федеральный закон «Об автомобильных дорогах и о дорожной деятельности в Российской Федерации и о внесении изменений в отдельные законодательные акты Российской Федерации» и отдельные законодательные акты Российской Федерации в части совершенствования норм, регулирующих движение по автомобильным дорогам тяжеловесных и крупногабаритных транспортных средств и транспортных средств, осуществляющих перевозки опасных грузов», в целях реализации на территории Ирбитского муниципального образования Федерального закона от 27.07.2010г. № 210-ФЗ «Об организации предоставления государственных и муниципальных услуг», примерного перечня муниципальных услуг, предоставляемых органами местного самоуправления муниципальных образований, расположенных на территории Свердловской области, в соответствии с Постановлением администрации Ирбитского муниципального образования от 18.09.2013 года № 591-ПА «Об утверждении перечня муниципальных услуг, оказываемых органами местного самоуправления, и муниципальными учреждениями и организациями, расположенными на территории Ирбитского муниципального образования, подлежащих переводу в электронный вид», руководствуясь статьями 29.1, 31 Устава Ирбитского муниципального образования,

**ПОСТАНОВЛЯЕТ:**

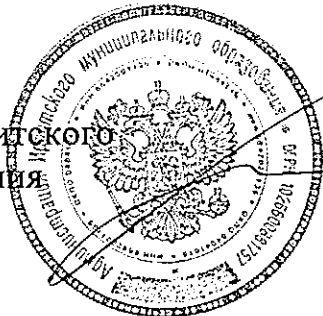
1. Внести изменения в административный регламент предоставления муниципальной услуги «По выдаче специального разрешения на движение по автомобильным дорогам местного значения муниципального образования

крупногабаритного и (или) тяжеловесного транспортного средства», утвержденный постановлением администрации Ирбитского муниципального образования от 16.09.2016г № 830-ПА, изложив его в новой редакции (Приложение №1).

2. Опубликовать настоящее Постановление в газете «Родники Ирбитские» и разместить на официальном сайте Ирбитского муниципального образования.

3. Контроль исполнения настоящего постановления оставляю за собой.

Глава администрации Ирбитского  
муниципального образования



А.В. Никифоров

**Административный регламент  
предоставления муниципальной услуги по выдаче специального разрешения на движение по  
автомобильным дорогам местного значения муниципального образования крупногабаритного  
и (или) тяжеловесного транспортного средства**

**I. Общие положения**

**Предмет регулирования регламента**

1. Административный регламент Ирбитского муниципального образования Свердловской области предоставления муниципальной услуги по выдаче специального разрешения на движение по автомобильным дорогам местного значения Ирбитского муниципального образования Свердловской области крупногабаритного и (или) тяжеловесного транспортного средства, (далее – Регламент) определяет сроки и последовательность выполнения административных процедур при предоставлении муниципальной услуги по выдаче специального разрешения на движение по автомобильным дорогам местного значения Свердловской области тяжеловесного и (или) крупногабаритного транспортного средства, (далее – муниципальная услуга).

Администрация Ирбитского муниципального образования осуществляет выдачу специального разрешения на движение по автомобильным дорогам крупногабаритного и (или) тяжеловесного транспортного средства, в случае, если маршрут, часть маршрута указанного транспортного средства проходят по автомобильным дорогам местного значения Ирбитского муниципального образования и не проходят по автомобильным дорогам федерального, регионального, межмуниципального значения, участкам таких автомобильных дорог.

2. Целью разработки настоящего Регламента является повышение качества предоставления муниципальной услуги, в том числе:

- упорядочение и устранение избыточных административных процедур;
- сокращение количества документов, представляемых Заявителями для предоставления муниципальной услуги;
- сокращение срока предоставления муниципальной услуги, а также сроков исполнения отдельных административных процедур в процессе предоставления муниципальной услуги.

**Круг заявителей**

3. Заявителями на получение муниципальной услуги являются заинтересованные юридические или физические лица - владельцы крупногабаритного и (или) тяжеловесного транспортного средства, желающие осуществлять перевозки автомобильным транспортом по автомобильным дорогам местного значения на территории Ирбитского муниципального образования. От имени заявителей могут выступать их представители, имеющие право в соответствии с законодательством Российской Федерации либо в силу наделения их в порядке, установленном законодательством Российской Федерации, полномочиями выступать от их имени.

**Требования к порядку информирования о предоставлении муниципальной услуги**

4. Муниципальная услуга предоставляется Администрацией Ирбитского муниципального образования (далее - Администрация) по адресу:

623850, Свердловская область, г. Ирбит, ул. Орджоникидзе, д. 30

Справочный телефон Администрации: тел. (343-55) 6-29-50, факс (343-55) 6-29-50

Адрес официального сайта Администрации: [www.irbitskoemo.ru](http://www.irbitskoemo.ru)

Адрес электронной почты Администрации: [admin\\_irbit@uralte.ru](mailto:admin_irbit@uralte.ru)

Указанные сведения приведены в Приложении № 1 к Регламенту.

Приём Заявителей с заявлениями, жалобами и обращениями на принятые (осуществленные) в ходе предоставления муниципальной услуги решения, действия (бездействие) должностных (ответственных) лиц Администрации проводится в соответствии с графиком.

График приёма документов в Администрации:

Понедельник-четверг с 8.00 до 17.15 и пятница с 8.00 до 16.00, перерыв с 12.00 до 13.00.

В Администрации в местах ожидания и приема Заявителей размещается визуальная и текстовая информация о порядке предоставления муниципальной услуги.

Информацию по вопросам предоставления муниципальной услуги, в том числе о ходе предоставления муниципальной услуги, Заявитель может получить по справочному телефону (343-55) 6-29-50.

5. Настоящий Регламент предоставления муниципальной услуги размещается на официальном сайте Администрации [irbitskoemo.ru](http://irbitskoemo.ru) и сайтах в региональных государственных информационных системах: <http://egov66.ru>, <http://www.gosuslugi.ru>.

6. Информирование Заявителей о процедуре предоставления муниципальной услуги может осуществляться при личном обращении, обращении по телефону, письменном обращении по почте, письменном обращении по электронной почте:

а) при индивидуальном устном информировании должностное лицо Администрации дает обратившемуся полный, точный и оперативный ответ по вопросам процедуры предоставления муниципальной услуги;

б) при информировании по телефону должностное лицо Администрации должно назвать свою фамилию, имя, отчество, должность, а затем - в вежливой форме, четко и подробно проинформировать обратившегося по вопросам процедуры предоставления муниципальной услуги в Ирбитском муниципальном образовании).

в) при информировании по письменным обращениям обратившемуся должностным лицом Администрации дается четкий и понятный ответ по вопросам процедуры предоставления муниципальной услуги, указывается фамилия, имя, отчество, должность и номер телефона исполнителя. Ответ на обращение направляется по почте на адрес заинтересованного лица в срок, не превышающий 30 дней со дня поступления письменного обращения за информацией.

г) при информировании по электронной почте заявителю должностным лицом Администрации дается четкий и понятный ответ по вопросам процедуры предоставления муниципальной услуги, указывается фамилия, имя, отчество, должность, адрес электронной почты и номер телефона исполнителя. Ответ на обращение направляется на адрес электронной почты заявителя в срок, не превышающий 30 дней со дня поступления обращения.

6.1. Информирование Заявителей о процедуре предоставления муниципальной услуги может осуществляться через ГБУ СО «Многофункциональный центр» (далее МФЦ), место нахождения, телефон, адрес электронной почты, графике и режиме работы МФЦ (отделов МФЦ) можно получить на официальном сайте МФЦ (<http://www.mfc66.ru/>).

7. Порядок осуществления административных процедур в электронной форме, в том числе с использованием федеральной государственной информационной системы «Единый портал государственных и муниципальных услуг (функций)» и региональной государственной информационной системы «Портал государственных и муниципальных услуг (функций) Свердловской области»

7.1 Муниципальная услуга в электронной форме с использованием Единого портала государственных и муниципальных услуг, Регионального портала государственных и муниципальных услуг предоставляется только зарегистрированным на Едином портале государственных и муниципальных услуг, Региональном портале государственных и муниципальных услуг пользователям после получения индивидуального кода доступа к подсистеме «личный кабинет»:

физические лица для получения индивидуального кода доступа вводят в информационную систему Единого портала государственных и муниципальных услуг, Регионального портала государственных и муниципальных услуг следующую информацию: фамилия, имя, отчество заявителя, страховой номер индивидуального лицевого счета застрахованного лица в системе персонифицированного учета Пенсионного фонда Российской Федерации (СНИЛС), адрес электронной почты и номер контактного телефона;

индивидуальные предприниматели и юридические лица для получения индивидуального кода доступа к Единому portalу государственных и муниципальных услуг, Региональному portalу государственных и муниципальных услуг используют электронную подпись, соответствующую требованиям,

установленным приказом Федеральной службы безопасности Российской Федерации от 27 декабря 2011 года № 796 «Об утверждении Требований к средствам электронной подписи и Требованиям к средствам удостоверяющего центра».

На Едином портале государственных и муниципальных услуг, Региональном портале государственных и муниципальных услуг предоставлена в установленном порядке информация заявителям и обеспечение доступа заявителей к сведениям о муниципальной услуге.

Заявитель имеет возможность подать запрос в электронной форме путем заполнения на Едином портале государственных и муниципальных услуг, Региональном портале государственных и муниципальных услуг интерактивной формы запроса.

Заявление и документы, указанные в пунктах 12 и 13 настоящего Административного регламента, необходимые для предоставления муниципальной услуги, могут быть поданы с использованием Единого портала государственных и муниципальных услуг, Регионального портала государственных и муниципальных услуг в форме электронных документов. При этом заявление и электронная копия (электронный образ) документов подписываются в соответствии с требованиями Федерального закона от 06 апреля 2011 года № 63-ФЗ «Об электронной подписи» и статей 21.1 и 21.2 Федерального закона от 27 июля 2010 года № 210-ФЗ «Об организации предоставления государственных и муниципальных услуг».

Принятие органом от заявителя документов в электронной форме исключает необходимость их повторного представления в бумажном виде.

Заявитель получает уведомления (на электронную почту/в личный кабинет заявителя на Едином портале государственных и муниципальных услуг, Региональном портале государственных и муниципальных услуг / на телефонный номер), о ходе выполнения запроса о предоставлении муниципальной услуги.

Заявитель может получить результат предоставления муниципальной услуги в электронной форме в личный кабинет на Едином портале государственных и муниципальных услуг, Региональном портале государственных и муниципальных услуг.

Получение заявителем результата предоставления услуги в электронной форме не исключает возможность получения его также в бумажной форме в любое время в течение срока действия результата услуги или посредством Почты России.

## **II. Стандарт предоставления муниципальной услуги**

### **Наименование муниципальной услуги**

7. Наименование муниципальной услуги: выдача специального разрешения на движение по автомобильным дорогам местного значения муниципального образования крупногабаритного и (или) тяжеловесного транспортного средства (далее – Специальное разрешение).

### **Описание результата предоставления муниципальной услуги**

8. Результатом предоставления муниципальной услуги является:

- выдача Специального разрешения;
- отказ в выдаче Специального разрешения.

### **Сроки предоставления муниципальной услуги**

9. Специальное разрешение в случае, если требуется согласование только владельцев автомобильных дорог, и при наличии соответствующих согласований, выдается в срок, не превышающий 11 рабочих дней с даты регистрации заявления, в случае необходимости согласования маршрута транспортного средства, осуществляющего перевозки тяжеловесных и (или) крупногабаритных грузов, с ОГИБДД ММО МВД России «Ирбитский» - в течение 15 рабочих дней с даты регистрации заявления.

В случае, если для осуществления перевозки тяжеловесных и (или) крупногабаритных грузов

требуется оценка технического состояния автомобильных дорог, их укрепление или принятие специальных мер по обустройству автомобильных дорог, их участков, а также пересекающих автомобильную дорогу сооружений и инженерных коммуникаций, срок выдачи специального разрешения увеличивается на срок проведения указанных мероприятий.

В случае отсутствия возможности использования факсимильной связи, Портала и (или) единой системы межведомственного электронного взаимодействия срок выдачи специального разрешения увеличивается на срок доставки документов Почтой России.

В случае необходимости экстренного пропуска крупногабаритных и (или) тяжеловесных грузов, направляемых для ликвидации последствий чрезвычайных ситуаций, крупных аварий и других подобных ситуаций, заявления о выдаче Специального разрешения рассматриваются в оперативном порядке.

10. Администрация в случае принятия решения об отказе в выдаче Специального разрешения по основаниям, указанным в подпунктах 1-3 пункта 19 настоящего Регламента, информирует Заявителя в письменной форме о принятом решении в течение 4 рабочих дней со дня регистрации соответствующего заявления.

11. Срок предоставления муниципальной услуги составляет не более 30 календарных дней со дня регистрации заявления о предоставлении муниципальной услуги. Сроки передачи документов из МФЦ в Администрацию не входят в общий срок предоставления услуги».

### **Требования к обеспечению доступности для инвалидов**

Частью 1 статьи 15 данного Федерального закона устанавливается, что федеральные органы исполнительной власти, органы государственной власти субъектов Российской Федерации, органы местного самоуправления обеспечивают инвалидам:

условия беспрепятственного доступа к объекту (зданию; помещению), в котором она предоставляется, а также для беспрепятственного пользования транспортом, средствами связи и информации;

возможность самостоятельного передвижения по территории, на которой расположены объекты (здания, помещения), в которых предоставляются услуги, а также входа в такие объекты и выхода из них, посадки в транспортное средство и высадки из него, в том числе с использованием кресла-коляски;

сопровождение инвалидов, имеющих стойкие расстройства функции зрения и самостоятельного передвижения;

надлежащее размещение оборудования и носителей информации, необходимых для обеспечения беспрепятственного доступа инвалидов к объектам (зданиям, помещениям), в которых предоставляются услуги, и к услугам с учетом ограничений их жизнедеятельности;

дублирование необходимой для инвалидов звуковой и зрительной информации, а также надписей, знаков и иной текстовой и графической информации знаками, выполненными рельефно-точечным шрифтом Брайля; допуск сурдопереводчика и тифлосурдопереводчика; допуск собаки-проводника на объекты (здания, помещения), в которых предоставляются услуги;

оказание инвалидам помощи в преодолении барьеров, мешающих получению ими услуг наравне с другими лицами.

### **Перечень нормативных правовых актов, регулирующих отношения, возникающие в связи с предоставлением муниципальной услуги**

11. Правовые основания для предоставления муниципальной услуги:

- Конституция Российской Федерации;

- Федеральный закон от 31.07.1998 г. № 145-ФЗ «Бюджетный кодекс Российской Федерации»;

- Федеральный закон от 05.08.2000 г. № 117-ФЗ «Налоговый кодекс Российской Федерации.

Часть вторая»;

- Федеральный закон от 10.12.1995 г. № 196-ФЗ «О безопасности дорожного движения»;

- Федеральный закон от 02.05.2006 г. № 59-ФЗ «О порядке рассмотрения обращений граждан

Российской Федерации»;

- Федеральный закон от 08.11.2007 г. № 257-ФЗ «Об автомобильных дорогах и о дорожной деятельности в Российской Федерации и о внесении изменений в отдельные законодательные акты Российской Федерации»;

- Федеральный закон от 27.07.2010 г. № 210-ФЗ «Об организации предоставления государственных и муниципальных услуг»;

- Постановление Правительства Российской Федерации от 23.10.1993 г. № 1090 «О правилах дорожного движения» (Собрание актов Президента и Правительства Российской Федерации, 1993 г., № 47, ст. 4531);

- Постановление Правительства Российской Федерации от 16.11.2009 г. № 934 «О возмещении вреда, причиняемого транспортными средствами, осуществляющими перевозки тяжеловесных грузов по автомобильным дорогам Российской Федерации»;

- Постановление Правительства Российской Федерации от 16.08.2012 г. № 840 «О порядке подачи и рассмотрения жалоб на решения и действия (бездействия) федеральных органов исполнительной власти и их должностных лиц, федеральных государственных служащих, должностных лиц государственных внебюджетных фондов Российской Федерации»;

- Приказ Министерства транспорта Российской Федерации от 24.07.2012 г. № 258 «Об утверждении Порядка выдачи специального разрешения на движение по автомобильным дорогам транспортного средства, осуществляющего перевозки тяжеловесных и (или) крупногабаритных грузов»;

- Инструкция по перевозке крупногабаритных и тяжеловесных грузов автомобильным транспортом по дорогам Российской Федерации, утвержденная Министерством транспорта Российской Федерации 27.05.1996 г. (Бюллетень нормативных актов федеральных органов исполнительной власти, 1996 г., № 6);

- Постановление Правительства Свердловской области от 15.03.2012 г. № 269-ПП «Об утверждении порядка осуществления временных ограничений или прекращения движения транспортных средств по автомобильным дорогам регионального и местного значения на территории Свердловской области».

## **Исчерпывающий перечень документов, необходимых в соответствии с нормативными правовыми актами для предоставления муниципальной услуги и порядок их представления**

### **12. Перечень документов, необходимых для получения Специального разрешения:**

Заявление на получение Специального разрешения по установленной форме (Приложение № 2 к Регламенту). К заявлению прилагаются:

1) копия документов на крупногабаритное и (или) тяжеловесное транспортное средство (паспорт транспортного средства или свидетельство о регистрации транспортного средства);

2) схема транспортного средства (автомобиль), с использованием которого планируется перевозка тяжеловесных и (или) крупногабаритных грузов, с изображением размещения такого груза согласно приложению № 3 к Регламенту. На схеме транспортного средства изображается транспортное средство, планируемое к участию в перевозке, количество осей и колес на нем, взаимное расположение осей и колес, распределение нагрузки по осям и в случае неравномерного распределения нагрузки по длине оси - распределение на отдельные колеса;

3) сведения о технических требованиях к перевозке заявленного груза в транспортном положении;

4) в случае подачи заявления представителем владельца транспортного средства к заявлению также прилагается документ, подтверждающий полномочия представителя владельца транспортного средства.

Заявление Заявителем оформляется на русском языке машинописным текстом (буквами латинского алфавита возможно оформление адреса владельца транспортного средства, наименования владельца транспортного средства, груза, марок и моделей транспортных средств, их государственных регистрационных знаков).

При заполнении Заявления не допускаются исправления, использование сокращений слов и

аббревиатур (за исключением используемых в организационно-правовой форме юридического лица (индивидуального предпринимателя) и названии организации).

Заявление и схема транспортного средства (автопоезда) заверяются подписью заявителя (для физических лиц), подписью руководителя или уполномоченного лица и печатью (для юридических лиц и индивидуальных предпринимателей).

Копии документов, указанные в подпункте 1 настоящего пункта, заверяются подписью и печатью владельца транспортного средства или нотариально.

В соответствии с законодательством Российской Федерации допускается подача заявления с приложением документов, указанных в части 1 настоящего пункта, путем направления в адрес Администрации посредством факсимильной связи с последующим представлением оригиналов заявления и схемы транспортного средства, заверенных копий документов и материалов, указанных в части 1 настоящего пункта, или с использованием Единого портала государственных и муниципальных услуг ([www.gosuslugi.ru](http://www.gosuslugi.ru)) (далее - Портал) для их рассмотрения в соответствии с настоящим Регламентом.

**Исчерпывающий перечень документов, необходимых в соответствии с нормативными правовыми актами для предоставления муниципальной услуги, которые находятся в распоряжении государственных органов, органов местного самоуправления и иных организаций, и которые заявитель вправе представить**

13. Документы, необходимые в соответствии с нормативными правовыми актами для предоставления муниципальной услуги, которые находятся в распоряжении государственных органов, органов местного самоуправления и иных организаций:

Администрация в отношении владельца транспортного средства получает информацию о государственной регистрации в качестве индивидуального предпринимателя или юридического лица, зарегистрированных на территории Российской Федерации, с использованием единой системы межведомственного электронного взаимодействия и (или) подключаемых к ней региональных систем межведомственного электронного взаимодействия по межведомственному запросу органа, исключая требование данных документов у заявителя.

Заявитель вправе представить указанную информацию в Администрацию по собственной инициативе.

14. Администрация не вправе требовать от Заявителя:

1) предоставления документов и информации или осуществления действий, предоставление или осуществление которых не предусмотрено нормативными правовыми актами, регулирующими отношения, возникающие в связи с предоставлением муниципальной услуги;

2) представления документов и информации, которые в соответствии с нормативными правовыми актами Российской Федерации, нормативными правовыми актами субъектов Российской Федерации и муниципальными правовыми актами находятся в распоряжении государственных органов, предоставляющих государственную услугу, иных государственных органов, органов местного самоуправления и (или) подведомственных государственным органам и органам местного самоуправления организаций, участвующих в предоставлении государственных или муниципальных услуг, за исключением документов, указанных в части 6 ст. 7 Федерального закона от 27.07.2010 г. № 210-ФЗ «Об организации предоставления государственных и муниципальных услуг».

**Исчерпывающий перечень оснований для отказа в приёме документов, необходимых для предоставления муниципальной услуги**

15. Основания для отказа в приёме документов, необходимых для предоставления муниципальной услуги:

1) заявление подписано лицом, не имеющим полномочий на подписание данного заявления;

2) заявление не содержит сведений, установленных пунктом 8 «Порядка выдачи специального разрешения на движение по автомобильным дорогам транспортного средства, осуществляющего перевозки тяжеловесных и (или) крупногабаритных грузов», утверждённого Приказом Министерства транспорта Российской Федерации от 24.07.2012г. № 258 (далее – Порядок выдачи специального разрешения);



3) к заявлению не приложены документы, соответствующие требованиям пункта 14 Регламента.

После устранения оснований для отказа в приеме документов Заявитель вправе обратиться повторно для получения муниципальной услуги.

### **Исчерпывающий перечень оснований для приостановления или отказа в предоставлении муниципальной услуги**

16. Основания для приостановления муниципальной услуги:

В случае нарушения владельцами автомобильных дорог или согласующими организациями установленных сроков согласования маршрутов крупногабаритных и (или) тяжеловесных транспортных средств, оформление специального разрешения приостанавливается до получения ответа с предоставлением заявителю информации о причинах приостановления.

17. Администрация отказывает в выдаче Специального разрешения в случаях, если:

1) не вправе согласно Порядку выдачи специального разрешения выдавать специальные разрешения по заявленному маршруту;

2) сведения, предоставленные в заявлении и документах, не соответствуют техническим характеристикам крупногабаритного и (или) тяжеловесного транспортного средства и груза, а также технической возможности осуществления заявленной перевозки тяжеловесных и (или) крупногабаритных грузов;

3) установленные требования о перевозке делимого груза не соблюдены;

4) при согласовании маршрута установлена невозможность осуществления перевозки по заявленному маршруту транспортным средством с заявленными техническими характеристиками в связи с техническим состоянием автомобильной дороги, искусственного сооружения или инженерных коммуникаций, а также по требованиям безопасности дорожного движения;

5) отсутствует согласие заявителя на:

- проведение оценки технического состояния автомобильной дороги согласно пункту 26 Порядка выдачи специального разрешения;

- принятие специальных мер по обустройству пересекающих автомобильную дорогу сооружений и инженерных коммуникаций, определенных согласно проведенной оценке технического состояния автомобильной дороги и в установленных законодательством случаях;

- укрепление автомобильных дорог или принятие специальных мер по обустройству автомобильных дорог или их участков, определенных согласно проведенной оценке технического состояния автомобильной дороги и в установленных законодательством случаях;

6) заявитель не произвел оплату оценки технического состояния автомобильных дорог, их укрепления в случае, если такие работы были проведены по согласованию с заявителем;

7) заявитель не произвел оплату принятия специальных мер по обустройству автомобильных дорог, их участков, а также пересекающих автомобильную дорогу сооружений и инженерных коммуникаций, если такие работы были проведены по согласованию с заявителем;

8) заявитель не внес плату в счет возмещения вреда, причиняемого автомобильным дорогам транспортным средством, осуществляющим перевозку тяжеловесных грузов;

9) заявитель не произвел оплату государственной пошлины за выдачу специального разрешения;

10) отсутствует оригинал заявления и схемы автопоезда на момент выдачи специального разрешения, заверенных регистрационных документов транспортного средства, если заявление и документы направлялись в уполномоченный орган с использованием факсимильной связи.

После устранения оснований для отказа в предоставлении муниципальной услуги Заявитель вправе обратиться повторно для получения муниципальной услуги.

**Перечень услуг, которые являются необходимыми и обязательными для предоставления муниципальной услуги, в том числе сведения о документе (документах), выдаваемом (выдаваемых) организациями, участвующими в предоставлении муниципальной услуги.**

18. Услуги, которые являются необходимыми и обязательными для предоставления муниципальной услуги, в том числе сведения о документе (документах), выдаваемом (выдаваемых) организациями, участвующими в предоставлении муниципальной услуги, не предусмотрены.

**Порядок, размер и основания взимания государственной пошлины или иной платы, взимаемой за предоставление муниципальной услуги**

19. Получение Специального разрешения Заявителем производится в Администрации после получения документа, подтверждающего уплату Заявителем государственной пошлины за выдачу Специального разрешения, платежей за возмещение вреда автомобильным дорогам, причиняемого транспортными средствами, осуществляющими перевозки тяжеловесных грузов, или принятия специальных мер по обустройству автомобильных дорог или их участков.

20. Размер государственной пошлины составляет 1600 рублей в соответствии с подпунктом 111 пункта 1 статьи 333.33 части второй Налогового кодекса Российской Федерации (образец заполнения расчетных документов на оплату государственной пошлины за выдачу Специального разрешения представлен в Приложении № 4 к Регламенту).

21. Заявителем производится оплата в счёт возмещения вреда, причиняемого транспортными средствами, осуществляющими перевозки тяжеловесных грузов, а также, при необходимости, оплата расходов на осуществление оценки технического состояния автомобильных дорог, их укрепление, в случае, если такие работы были проведены по согласованию с заявителем, оплата принятия специальных мер по обустройству автомобильных дорог и пересекающих их сооружений и инженерных коммуникаций в пределах согласованного маршрута.

Размер вреда, причиняемого транспортными средствами, осуществляющими перевозки тяжеловесных грузов, рассчитывается в соответствии с утвержденным Порядком Администрации Ирбитского муниципального образования.

22. Оплата расходов на осуществление оценки технического состояния автомобильных дорог, их укреплению, оплата принятия специальных мер по обустройству автомобильных дорог и пересекающих их сооружений и инженерных коммуникаций в пределах согласованного маршрута осуществляется в соответствии с расчётами, предоставленными владельцами автомобильных дорог и владельцами сооружений и инженерных коммуникаций.

**Максимальный срок ожидания в очереди при подаче запроса о предоставлении муниципальной услуги, услуги, предоставляемой организацией, участвующей в предоставлении муниципальной услуги, и при получении результата предоставления таких услуг**

23. Максимальный срок ожидания в очереди при подаче заявления о предоставлении муниципальной услуги и получении результата предоставления муниципальной услуги – не более 15 минут.

**Срок и порядок регистрации запроса заявителя о предоставлении муниципальной услуги, услуги, предоставляемой организацией, участвующей в предоставлении муниципальной услуги, в том числе в электронной форме**

24. Администрация проверяет правильность заполнения полученного от Заявителя Заявления, наличие документов и сведений, указанных в пункте 14 настоящего Регламента, и в течение 1 рабочего дня регистрирует его в Журнале регистрации заявлений (Приложение № 5 к Регламенту).

Заявление для получения Специального разрешения, направленное с использованием региональных информационных систем, регистрируется информационной системой. Датой приема заявления является дата его регистрации в информационной системе.

**Требования к помещениям, в которых предоставляются муниципальная услуга, услуга, предоставляемая организацией, участвующей в предоставлении муниципальной услуги, к месту ожидания и приема заявителей, размещению и оформлению визуальной, текстовой и мультимедийной информации о порядке предоставления таких услуг**

25. Места предоставления муниципальной услуги должны соответствовать требованиям пожарной безопасности, санитарным нормам и обеспечиваться охраной правопорядка.

В помещениях размещается информационный стенд, на котором размещается следующая информация:

- текст Регламента;
- блок - схемы, наглядно отображающие последовательность прохождения всех административных процедур при предоставлении муниципальной услуги (Приложения № 7, 8 к Регламенту);
- перечень документов, необходимых для предоставления муниципальной услуги;

- формы и образцы документов, необходимых для предоставления муниципальной услуги;
- информация о номере кабинета, где осуществляется прием Заявителей; фамилия, имя, отчество и должность специалистов, осуществляющих предоставление муниципальной услуги;
- сведения о месте нахождения, справочных телефонных номерах и графике работы Администрации, адрес сайта Администрации.

Помещение, в котором осуществляется прием граждан, предусматривает:

- возможность оформления заявителем письменного обращения;
- доступ к основным нормативным правовым актам, регламентирующим полномочия и сферу компетенции Администрации и регулирующим предоставление муниципальной услуги.

### **Показатели доступности и качества муниципальной услуги**

26. Показателями доступности предоставления муниципальной услуги являются:

- расположенность в зоне доступности к основным транспортным магистралям, хорошие подъездные дороги;

- наличие полной и понятной информации о местах, порядке и сроках предоставления муниципальной услуги в общедоступных местах в помещениях Администрации, в информационно-телекоммуникационных сетях общего пользования (в том числе в сети Интернет), средствах массовой информации, информационных материалах (брошюрах, буклетах и т.д.);

- наличие необходимого и достаточного количества муниципальных служащих Администрации, специалистов Учреждения, а также помещений, в которых осуществляются прием документов от заявителей (их представителей), выдача Специальных разрешений Заявителю, в целях соблюдения установленных Регламентом сроков предоставления муниципальной услуги.

27. Качество предоставления муниципальной услуги характеризуется отсутствием:

- очередей при приеме документов от Заявителей (их представителей) и выдаче Специальных разрешений Заявителю (его представителю);

- жалоб на действия (бездействие) муниципальных служащих Администрации;

- жалоб на некорректное, невнимательное отношение муниципальных служащих Администрации к Заявителям (их представителям);

- испорченных по вине муниципальных служащих бланков Специальных разрешений;

- возможность получения муниципальной услуги через МФЦ.

28. Количество взаимодействий Заявителя с муниципальными служащими Администрации (специалистами Администрации) и их продолжительность:

а) взаимодействие Заявителя с муниципальными служащими Администрации осуществляется при личном обращении Заявителя:

- при подаче в Администрацию документов, необходимых для предоставления муниципальной услуги;

- за получением в Администрации результата предоставления муниципальной услуги;

б) продолжительность взаимодействия заявителя с муниципальными служащими Администрации (специалистами Учреждения) при предоставлении муниципальной услуги составляет:

- при подаче документов, необходимых для предоставления муниципальной услуги от 10 до 20 минут (часов);

- при получении результата предоставления муниципальной услуги не более 10 минут.

**Иные требования, в том числе учитывающие особенности предоставления муниципальной услуги в многофункциональных центрах предоставления государственных и муниципальных услуг и особенности предоставления муниципальной услуги в электронной форме**

29. Обеспечение возможности получения Заявителями информации о предоставляемой муниципальной услуге на официальном сайте Администрации.

30. Обеспечение возможности получения и копирования Заявителями на официальном сайте Администрации форм заявлений и иных документов, необходимых для получения муниципальной услуги в электронном виде.

31. Обеспечение возможности для Заявителей в целях получения муниципальной услуги представлять документы в электронном виде с использованием официального сайта Администрации.

32. При организации муниципальной услуги в МФЦ. МФЦ осуществляет

следующие административные процедуры (действия): 1) Информирование заявителей о порядке предоставления муниципальной услуги. 2) Прием и регистрация заявлений и документов. 3) Предоставление информации о предоставлении муниципальной услуги по выдаче специального разрешения на движение по автомобильным дорогам местного значения муниципального образования крупногабаритного и (или) тяжеловесного транспортного средства».

### **III. Состав, последовательность и сроки выполнения административных процедур (действий), требования к порядку их выполнения, в том числе особенности выполнения административных процедур (действий) в электронной форме**

33. Предоставление муниципальной услуги Администрацией включает в себя выполнение следующих административных процедур:

- приём представленных Заявителем заявления и прилагаемых документов, проверка правильности заполнения, наличия документов и сведений, указанных в пункте 14 настоящего регламента, направление запроса о государственной регистрации Заявителя с использованием системы межведомственного электронного взаимодействия и регистрация документов Заявителя;

- направление Заявок на согласование маршрутов перевозки тяжеловесных и (или) крупногабаритных грузов владельцам автомобильных дорог, по дорогам которых проходит данный маршрут, часть маршрута (далее – Заявок), расчет размера вреда, причиняемого автомобильным дорогам, оформление Специального разрешения или Извещения об отказе в выдаче специального разрешения на движение по автомобильным дорогам транспортного средства, осуществляющего перевозки тяжеловесных и (или) крупногабаритных грузов (далее – Извещение об отказе в выдаче специального разрешения);

- согласование маршрута крупногабаритного и (или) тяжеловесного транспортного средства с ОГИБДД ММО МВД России «Ирбитский»

(в случае необходимости согласования с ОГИБДД ММО МВД России «Ирбитский»);

- выдача Заявителю Специального разрешения.

Блок-схемы предоставления муниципальной услуги приводятся в Приложениях № 7, 8 к Регламенту.

34. Приём представленных Заявителем заявления и прилагаемых документов, проверка правильности заполнения, наличия документов и сведений, указанных в пункте 14 настоящего регламента, направление запроса о государственной регистрации Заявителя с использованием системы межведомственного электронного взаимодействия и регистрация документов Заявителя.

1) Основанием для начала административной процедуры является письменное обращение Заявителя, поступившее в Администрацию или МФЦ при личном обращении Заявителя или его представителя, а также поступившее по почте, электронной почте или факсу.

2) При получении документов специалистом Администрации проводится проверка правильности заполнения Заявления, наличия документов и сведений, указанных в пункте 14 настоящего регламента и регистрация их в Журнале регистрации заявлений (Приложение № 5).

3) Ответственным за выполнение процедуры предоставления муниципальной услуги по выдаче специального разрешения на движение по автомобильным дорогам местного значения муниципального образования крупногабаритного и (или) тяжеловесного транспортного средства является должностное лицо Администрации или МФЦ.

Допускается подача заявления с приложением документов, указанных в пункте 14 Регламента, путем направления их посредством факсимильной связи с последующим представлением оригиналов заявления и схемы транспортного средства, заверенных копий документов и материалов, указанных в подпункте 1 пункта 14 Регламента, или с использованием Портала для их рассмотрения в соответствии с настоящим Регламентом.

В Заявлении Заявитель может указать просьбу о направлении ему копии описи с отметкой о дате приема Заявления и прилагаемых к нему документов в форме электронного документа, подписанного электронной подписью.

Администрация в отношении владельца транспортного средства направляет запрос на получение информации о государственной регистрации в качестве индивидуального предпринимателя или юридического лица, зарегистрированных на территории Российской Федерации, с использованием единой системы межведомственного электронного взаимодействия и (или) подключаемых к ней региональных систем межведомственного электронного взаимодействия по межведомственному запросу, исключая требование данных документов у заявителя.

Заявитель вправе представить указанную информацию в Администрацию по собственной инициативе.

По обращению заявителя Администрация предоставляет ему сведения о дате поступления заявления и его регистрационном номере.

В случае подачи заявления с использованием Портала информирование заявителя о его регистрационном номере происходит через личный кабинет заявителя на Портале.

3) Ответственными за выполнение административной процедуры являются:

- специалист Администрации, ответственный за получение документов, указанных в пункте 14 Регламента от Заявителя, по почте, факсу, либо электронной почте.

Регистрация Заявлений осуществляется в соответствии с пунктом 26 настоящего Регламента.

4) Срок выполнения административной процедуры составляет один рабочий день со дня предоставления Заявления в Администрацию.

Администрация отказывает в регистрации заявления по основаниям, указанным в пункте 17 Регламента.

5) Результатом административной процедуры является регистрация заявления Заявителя в Журнале регистрации заявлений или возврат документов Заявителю по основаниям, указанным в пункте 17 Регламента.

35. Направление Заявок, расчет размера вреда, причиняемого автомобильным дорогам, оформление Специального разрешения или Извещения об отказе в выдаче специального разрешения.

1) Основанием для начала данной административной процедуры является регистрация Заявления.

2) Ответственными за выполнение административной процедуры являются:

а) специалист Администрации, ответственный за:

- направление Заявок (Приложение № 9 к Регламенту) Владелец автомобильных дорог;

- обработку полученных согласований от Владелец автомобильных дорог, расчёт размера вреда.

3) Должностное лицо Администрации, ответственное за рассмотрение поступивших документов и оформление Заявок при рассмотрении представленных документов в течение четырех рабочих дней со дня регистрации заявления проверяет:

3.1) наличие полномочий на выдачу специального разрешения по заявленному маршруту;

3.2) сведения, предоставленные в заявлении и документах, на соответствие технических характеристик транспортного средства и груза, а также технической возможности осуществления заявленной перевозки тяжеловесных и (или) крупногабаритных грузов;

3.3) соблюдение требований о перевозке делимого груза;

3.4) устанавливает путь следования по заявленному маршруту;

3.5) определяет владельцев автомобильных дорог по пути следования заявленного маршрута;

3.6) направляет в адрес владельцев автомобильных дорог, по дорогам которых проходит данный маршрут, часть маршрута, Заявку.

В заявке указываются: наименование органа, направившего заявку, исходящий номер и дата заявки, вид перевозки; маршрут движения (участок маршрута); наименование и адрес владельца транспортного средства; государственный регистрационный знак транспортного средства; предполагаемый срок и количество поездок; характеристика груза (наименование, габариты, масса); параметры транспортного средства (автопоезда) (расстояние между осями, нагрузки на оси, количество осей, масса транспортного средства (автопоезда) без груза/с грузом, габариты транспортного средства (автопоезда)); необходимость автомобиля прикрытия (сопровождения), предполагаемая скорость движения, подпись уполномоченного должностного лица Администрации (в случае направления заявки на бумажном носителе).

4) Администрация:

4.1) как владелец автомобильных дорог общего пользования местного значения:

а) определяет возможность осуществления перевозки тяжеловесных и (или) крупногабаритных грузов по заявленному маршруту по дорогам (участкам дорог) местного значения, исходя из грузоподъемности и габаритов искусственных и иных инженерных сооружений, несущей способности дорожных одежд на автомобильных дорогах местного значения по заявленному маршруту с использованием методов, установленных действующими нормами, на основании сведений автоматизированных баз данных о состоянии дорог и искусственных сооружений, а также материалов оценки технического состояния автомобильных дорог, дополнительных обследований искусственных сооружений.

Определение возможности осуществления перевозки тяжеловесных и (или) крупногабаритных грузов по заявленному маршруту по дорогам (участкам дорог) местного значения проводится в течение четырех рабочих дней с даты регистрации заявки;

б) в случае, если для осуществления перевозки тяжеловесных и (или) крупногабаритных грузов требуется принятие специальных мер по обустройству пересекающих автомобильную дорогу местного значения сооружений и инженерных коммуникаций, Администрация направляет в течение одного рабочего дня со дня начала рассмотрения возможности осуществления перевозки тяжеловесных и (или) крупногабаритных грузов соответствующую заявку владельцам данных сооружений и инженерных коммуникаций.

4.2) При получении от владельцев пересекающих автомобильную дорогу сооружений и инженерных коммуникаций информации о предполагаемом размере расходов на принятие указанных мер и условиях их проведения, в течение одного рабочего дня информирует об этом Заявителя (в случае подачи заявления с использованием Портала информирование заявителя о принятом решении происходит через личный кабинет заявителя на Портале).

4.3) При получении согласия от Заявителя направляет такое согласие владельцу пересекающих автомобильную дорогу сооружений и инженерных коммуникаций.

4.4) В случае, если маршрут транспортного средства, осуществляющего перевозки тяжеловесных и (или) крупногабаритных грузов, проходит через железнодорожные переезды, расположенные в местах пересечения автомобильных дорог местного значения с железнодорожными путями, в течение одного рабочего дня со дня начала рассмотрения возможности осуществления перевозки тяжеловесных и (или) крупногабаритных грузов направляет соответствующую заявку на согласование маршрута владельцам инфраструктуры железнодорожного транспорта, в ведении которых находятся такие железнодорожные переезды, если:

ширина транспортного средства с грузом или без груза составляет 5 м и более и высота от поверхности дороги 4,5 м и более;

длина транспортного средства с одним прицепом превышает 22 м или автопоезд имеет два и более прицепа;

скорость движения транспортного средства менее 8 км/ч.

4.5) При поступлении информации от владельцев автомобильных дорог о необходимости проведения оценки технического состояния автомобильных дорог или их участков, в том числе в случае, когда масса транспортного средства (автопоезда) с грузом или без превышает фактическую грузоподъемность искусственных дорожных сооружений, расположенных по маршруту транспортного средства, осуществляющего перевозку тяжеловесного груза, и предполагаемых расходах на осуществление указанной оценки, в течение двух рабочих дней с даты получения от владельца автомобильной дороги информации о необходимости и условиях проведения оценки технического состояния автомобильных дорог или их участков и предполагаемых расходах на осуществление указанной оценки уведомляет об этом заявителя.

В отношении автомобильных дорог местного значения определение необходимости проведения подобной оценки и расчёт предполагаемых расходов проводится Администрацией, как владельцем местных дорог, в двухдневный срок с даты регистрации Заявления.

4.6) При получении согласия Заявителя на проведение оценки технического состояния автомобильных дорог или их участков и на оплату расходов, Администрация направляет данное согласие владельцам автомобильных дорог.

4.7) В случае получения отказа заявителя (отсутствия согласия заявителя в течение пяти дней) от проведения оценки технического состояния автомобильных дорог или их участков и на оплату

расходов, Администрация оформляет и направляет Заявителю Извещение об отказе в оформлении специального разрешения.

4.8) Срок проведения оценки технического состояния автомобильных дорог и (или) их участков не должен превышать 30 рабочих дней.

4.9) По результатам оценки технического состояния автомобильных дорог или их участков определяется возможность осуществления перевозки тяжеловесных и (или) крупногабаритных грузов по заявленному маршруту, условия такой перевозки, а также необходимость укрепления автомобильных дорог или принятия специальных мер по обустройству автомобильных дорог или их участков и расходы на проведение указанных мероприятий.

4.10) При поступлении информации о результатах оценки технического состояния автомобильных дорог или их участков от владельцев автомобильных дорог Администрация в течение трех рабочих дней со дня получения ответов от владельцев автомобильных дорог информирует об этом Заявителя.

4.11) При получении согласия Заявителя на проведение укрепления автомобильных дорог или принятия специальных мер по обустройству автомобильных дорог или их участков, Администрация направляет данное согласие владельцам автомобильных дорог.

4.12) В случае получения отказа заявителя (отсутствия согласия заявителя в течение пяти рабочих дней) от проведения укрепления автомобильных дорог или принятия специальных мер по обустройству автомобильных дорог или их участков Администрация принимает решение об отказе в оформлении Специального разрешения, о чем сообщает Заявителю.

4.13) Сроки и условия проведения укрепления автомобильных дорог и (или) принятия специальных мер по обустройству автомобильных дорог или их участков определяются в зависимости от объема выполняемых работ владельцами автомобильных дорог и пересекающих автомобильную дорогу сооружений и инженерных коммуникаций.

4.14) Администрация, после проведения владельцами автомобильных дорог оценки технического состояния автомобильных дорог или их участков и (или) укрепления автомобильных дорог или принятия специальных мер по обустройству автомобильных дорог или их участков и получения расчета платы в счет возмещения вреда, причиняемого автомобильным дорогам транспортным средством, осуществляющим перевозку тяжеловесного груза, направляет указанный расчет платы в адрес Заявителя.

В случае, если характеристики автомобильных дорог или пересекающих автомобильную дорогу сооружений и инженерных коммуникаций не позволяют осуществить перевозку тяжеловесных и (или) крупногабаритных грузов по указанному в заявлении маршруту, Администрация, при получении информации от владельцев автомобильных дорог, направляет Заявителю Извещение об отказе в выдаче Специального разрешения.

4.15) Администрация, после получения необходимых, в соответствии с пунктом 16 Порядка выдачи специального разрешения, согласований:

- производит расчет размера вреда, причиняемого транспортным средством, осуществляющим перевозки тяжеловесных грузов по автомобильным дорогам;
- оформляет, подписывает и направляет Заявителю извещение на оплату возмещения вреда, причиняемого транспортным средством, осуществляющим перевозку тяжеловесных и (или) крупногабаритных грузов по автомобильным дорогам, с учётом расчётов платы в счёт возмещения вреда автомобильным дорогам, полученных от Владельцев автомобильных дорог по заявленному маршруту (Приложение № 10 к Регламенту);
- оформляет проект Специального разрешения.

4.16) При наличии оснований для отказа в предоставлении муниципальной услуги, указанных в подпунктах 1-8 пункта 19 Регламента, специалист Администрации оформляет проект мотивированного Извещения об отказе в выдаче специального разрешения (далее – Извещение об отказе).

б) Срок выполнения административной процедуры:

- рассмотрение должностным лицом Администрации представленных Заявителем документов производится в течение четырех рабочих дней со дня регистрации Заявления;
- направление заявок на согласование маршрутов транспортных средств, осуществляющих перевозки тяжеловесных и (или) крупногабаритных грузов, владельцам автомобильных дорог производится в течение четырех рабочих дней со дня регистрации Заявления;



- рассмотрение и направление владельцами автомобильных дорог согласований (в случае отсутствия необходимости оценки технического состояния автомобильных дорог, их укрепления или принятия специальных мер по обустройству автомобильных дорог, их участков, а также пересекающих автомобильную дорогу сооружений и инженерных коммуникаций) производится в течение четырёх рабочих дней.

В соответствии с законодательством Российской Федерации согласование маршрута транспортного средства осуществляется путем предоставления документа о согласовании, в том числе посредством факсимильной связи или путем применения единой системы межведомственного электронного взаимодействия с использованием электронно-цифровой подписи или ведомственных информационных систем с последующим хранением оригиналов документов в случае отсутствия механизма удостоверения электронно-цифровой подписи.

- оформление Специального разрешения (Приложение № 11 к Регламенту) или Извещения об отказе (Приложение № 12 к Регламенту) составляет один рабочий день со дня поступления в Администрацию согласований такого маршрута от всех Владелец автомобильных дорог или отказа в его согласовании.

7) Результатом административной процедуры является оформление Специального разрешения или Извещения об отказе.

Специальное разрешение оформляется на бланке, изготовленном в соответствии с требованиями, указанными в пункте 5 Порядка выдачи специального разрешения, в одном экземпляре, с указанием порядкового номера и даты оформления.

Подписанное Уполномоченным должностным лицом Администрации Специальное разрешение, в случае отсутствия необходимости согласования с Госавтоинспекцией, регистрируется должностным лицом Администрации в Журнале выданных специальных разрешений (Приложение № 6 к Регламенту) и выдаётся под роспись Заявителю.

Выдача Заявителю Специального разрешения осуществляется после оплаты Заявителем государственной пошлины за выдачу специального разрешения, платежей за возмещение вреда, причиняемого транспортным средством, осуществляющим перевозку тяжеловесных грузов, автомобильным дорогам, а также расходов на укрепление автомобильных дорог или принятия специальных мер по обустройству автомобильных дорог или их участков при наличии оригинала заявления и схемы транспортного средства, также заверенных копий документов, указанных в подпункте 1 пункта 14 Регламента, в случае подачи заявления в адрес уполномоченного органа посредством факсимильной связи.

Извещение об отказе в выдаче специального разрешения оформляется на бланке Администрации.

Извещение об отказе должно содержать основания, по которым запрашиваемое Специальное разрешение не может быть предоставлено, регистрационный номер и дату подписания.

В случае принятия решения об отказе в выдаче Специального разрешения по основаниям, указанным в подпунктах 9 и 10 пункта 19 настоящего Регламента, Администрация информирует Заявителя путём направления Извещения об отказе в выдаче специального разрешения в течение одного рабочего дня с момента подписания Извещения в письменной форме почтой, по электронной почте или посредством факсимильной связи с направлением оригинала почтой.

36. Согласование маршрута транспортного средства, осуществляющего перевозки тяжеловесных и (или) крупногабаритных грузов с ОГИБДД ММО МВД России «Ирбитский» (в случае необходимости согласования с ОГИБДД ММО МВД России «Ирбитский»).

1) Основанием для начала административной процедуры является подписание уполномоченным должностным лицом Администрации Специального разрешения.

2) Ответственным за выполнение административной процедуры является должностное лицо Администрации, ответственное за направление Специальных разрешений на согласование в ОГИБДД ММО МВД России «Ирбитский», регистрацию согласованного Специального разрешения в Журнале выданных специальных разрешений;

3) Согласование маршрута транспортного средства, осуществляющего перевозки крупногабаритных грузов, осуществляется должностным лицом Администрации с Госавтоинспекцией путём направления заявки на согласование маршрута транспортного средства, осуществляющего перевозки тяжеловесных и (или) крупногабаритных грузов, которая состоит из оформленного



специального разрешения с приложением копий документов, указанных в подпунктах 1 - 3 пункта 14 Регламента, и копий согласований маршрута транспортного средства.

Согласование с ОГИБДД ММО МВД России «Ирбитский» проводится также в случаях, если для движения транспортного средства, осуществляющего перевозки тяжеловесных грузов, требуется: укрепление отдельных участков автомобильных дорог; принятие специальных мер по обустройству автомобильных дорог и пересекающих их сооружений и инженерных коммуникаций в пределах маршрута транспортного средства; изменение организации дорожного движения по маршруту движения транспортного средства, осуществляющего перевозки тяжеловесных и (или) крупногабаритных грузов; введение ограничений в отношении движения других транспортных средств по требованиям обеспечения безопасности дорожного движения.

4) Администрация, в день получения согласованных Специальных разрешений, регистрирует их в Журнале выданных специальных разрешений.

5) Срок выполнения административной процедуры составляет пять рабочих дней со дня направления заявки в ОГИБДД ММО МВД России «Ирбитский».

6) Результатом административной процедуры является регистрация Специального разрешения в Журнале выданных специальных разрешений.

36. Выдача Заявителю Специального разрешения.

1) Основанием для начала административной процедуры является получение должностным лицом Администрации согласованных Специальных разрешений в ОГИБДД ММО МВД России «Ирбитский».

2) Ответственным за выполнение административной процедуры является специалист Администрации, ответственный за выдачу Специального разрешения Заявителю.

3) Выдача Заявителю Специального разрешения осуществляется после оплаты Заявителем государственной пошлины за выдачу специального разрешения, платежей за возмещение вреда, причиняемого транспортным средством, осуществляющим перевозку тяжеловесных грузов, автомобильным дорогам, а также расходов на укрепление автомобильных дорог или принятия специальных мер по обустройству автомобильных дорог или их участков при наличии оригинала заявления и схемы транспортного средства, также заверенных копий документов, указанных в подпункте 1 пункта 14 Регламента, в случае подачи заявления в адрес уполномоченного органа посредством факсимильной связи.

4) Результатом административной процедуры является выдача Специального разрешения Заявителю.

5) Срок выполнения административной процедуры – в зависимости от срока выполнения Заявителем требований, указанных в абзаце 2 подпункта 3 настоящего пункта.

По письменному обращению заявителя в течение одного рабочего дня до выдачи специального разрешения в случае, если не требуется согласование маршрута транспортного средства с ОГИБДД ММО МВД России «Ирбитский», допускается замена указанного в заявлении на получение специального разрешения транспортного средства на аналогичное по своим техническим характеристикам, весовым и габаритным параметрам при условии предоставления подтверждающих однотипность весовых и габаритных параметров документов (копия паспорта транспортного средства или свидетельства о регистрации).

При отказе Заявителю в получении Специального разрешения по требованию Заявителя возвращаются все представленные им документы. В случае не востребоваемости документов материалы хранятся в архиве Администрации. Срок возврата представленных документов – 3 рабочих дня с момента поступления заявления о возврате.

Отказ в выдаче Специального разрешения может быть оспорен Заявителем, в досудебном и судебном порядке.

Специальное разрешение вручается Заявителю после представления им копии документа, подтверждающего уплату государственной пошлины за выдачу Специального разрешения.

#### **IV. Формы контроля за предоставлением муниципальной услуги**

**Порядок осуществления текущего контроля за соблюдением и исполнением ответственными должностными лицами положений настоящего Регламента и иных нормативных правовых актов, устанавливающих требования к предоставлению муниципальной услуги, а также принятием ими решений**

37. Контроль за исполнением настоящего Регламента осуществляется Администрацией посредством проведения проверок полноты и качества предоставления муниципальной услуги по конкретным обращениям граждан.

38. Текущий контроль за соблюдением работником МФЦ последовательности действий, определенных административными процедурами, осуществляемых специалистами МФЦ в рамках административного регламента, осуществляется руководителем соответствующего структурного подразделения МФЦ, в подчинении которого работает специалист МФЦ.

**Порядок и периодичность осуществления плановых и внеплановых проверок полноты и качества предоставления муниципальной услуги, в том числе порядок и формы контроля за полнотой и качеством предоставления муниципальной услуги**

39. Текущий контроль осуществляется путем проведения контролирующим должностным лицом проверок соблюдения и исполнения должностными лицами положений Регламента, нормативных правовых актов Российской Федерации.

Периодичность осуществления текущего контроля - постоянно.

40. Помимо текущего контроля за соблюдением сроков и административных процедур при предоставлении муниципальной услуги осуществляются внеплановые проверки качества работ по оказанию муниципальной услуги.

Внеплановые проверки проводятся по конкретному обращению гражданина.

При проведении проверки могут рассматриваться все вопросы, связанные с предоставлением муниципальной услуги (комплексные проверки), или отдельные вопросы (тематические проверки).

Срок проведения проверки - не более 30 дней.

41. При выявлении нарушений административных процедур при предоставлении муниципальной услуги контролирующими должностными лицами принимаются меры к устранению выявленных нарушений.

42. Контроль полноты и качества предоставления муниципальной услуги включает в себя проведение проверок, выявление и установление нарушений прав заявителей, принятие решений об устранении соответствующих нарушений.

43. Проверки полноты и качества оказания муниципальной услуги, выявление и установление нарушений прав Заявителей, принятие решений об устранении соответствующих нарушений осуществляются на основании правовых актов Администрации.

44. Плановые проверки проводятся в ходе комплексных и тематических проверок деятельности Администрации.

45. По результатам проверок составляется справка о выявленных нарушениях, рекомендациях и сроках их устранения.

46. Решение о проведении внеплановой проверки полноты и качества предоставления муниципальной услуги принимается руководителем Администрации в следующих случаях:

- в связи с проверкой устранения ранее выявленных нарушений Регламента, устанавливающего требования к предоставлению муниципальной услуги;

- обращений граждан, юридических лиц и индивидуальных предпринимателей с жалобами на нарушения их прав и законных интересов действиями (бездействием) должностных лиц Администрации, отвечающих за предоставление муниципальной услуги.

47. По результатам проведения проверок в случае выявления нарушений прав заинтересованных лиц принимаются меры к восстановлению нарушенных прав.

48. Должностные лица Администрации несут ответственность за решения и действия (бездействие), принимаемые в ходе предоставления муниципальной услуги, в соответствии с действующим законодательством и положениями должностных регламентов и инструкций.

49. Контроль за предоставлением муниципальной услуги со стороны граждан

осуществляется путем получения информации о наличии в действиях (бездействии) ответственных должностных лиц Администрации, а также принимаемых ими решениях нарушений положений Регламента и иных нормативных правовых актов, устанавливающих требования к предоставлению муниципальной услуги.

**Ответственность должностных лиц за решения и действия (бездействие), принимаемые (осуществляемые) ими в ходе предоставления муниципальной услуги**

50. Персональная ответственность должностных лиц Администрации закрепляется в их должностных регламентах и инструкциях в соответствии с требованиями законодательства Российской Федерации.

**Положения, характеризующие требования к порядку и формам контроля за предоставлением муниципальной услуги, в том числе со стороны граждан, их объединений и организаций**

51. Для осуществления со своей стороны контроля за предоставлением муниципальной услуги граждане, их объединения и организации имеют право направлять в Администрацию индивидуальные и коллективные обращения с предложениями, рекомендациями по совершенствованию качества и порядка предоставления муниципальной услуги, а также заявления и жалобы с сообщениями о нарушении ответственными должностными лицами, предоставляющими муниципальную услугу, требований настоящего Регламента, законодательных и иных нормативных правовых актов.

**V. Досудебный (внесудебный) порядок обжалования действий (бездействия) органа, предоставляющего муниципальную услугу, а также их должностных лиц**

52. Решения и действия (бездействие) Администрации или их должностных лиц, принимаемые (осуществляемые) в ходе предоставления муниципальной услуги, могут быть обжалованы гражданином в досудебном (внесудебном) порядке, если он считает, что в ходе предоставления муниципальной услуги нарушены его права и свободы.

Заявитель, подавший жалобу, несет ответственность в соответствии с законодательством за достоверность сведений, содержащихся в представленной жалобе.

53. Предметом досудебного (внесудебного) обжалования являются:

1) решения Администрации или должностных лиц Администрации, принятые в ходе предоставления муниципальной услуги;

2) действия (бездействие) Администрации или должностных лиц Администрации, осуществленные в ходе предоставления муниципальной услуги.

54. Уполномоченный на рассмотрение жалобы орган вправе оставить жалобу без ответа в следующих случаях:

1) наличие в жалобе нецензурных либо оскорбительных выражений, угроз жизни, здоровью и имуществу должностного лица, а также членов его семьи;

2) отсутствие возможности прочитать какую-либо часть текста жалобы, фамилию, имя, отчество (при наличии) и (или) почтовый адрес заявителя, указанные в жалобе.

55. Уполномоченный на рассмотрение жалобы орган отказывает в удовлетворении жалобы в следующих случаях:

1) наличие вступившего в законную силу решения суда, арбитражного суда по жалобе о том же предмете и по тем же основаниям;

2) подача жалобы лицом, полномочия которого не подтверждены в порядке, установленном законодательством Российской Федерации;

3) наличие решения по жалобе, принятого ранее в соответствии с требованиями настоящего Регламента в отношении того же заявителя и по тому же предмету жалобы.

56. Основанием для начала досудебного (внесудебного) обжалования является поступление жалобы в Администрацию.

57. Заявитель может обратиться с жалобой в письменной форме, в том числе при личном приеме заявителя либо его уполномоченного представителя, или в форме электронного сообщения в сроки, установленные действующим законодательством.

57.1. Жалоба может быть направлена по почте, через МФЦ, с использованием информационно-телекоммуникационной сети «Интернет», официального сайта ИРБите кого

муниципального образования, через Единый портал либо через Региональный портал государственных и муниципальных услуг (функций), а также может быть принята при личном приеме заявителя.

58. В случае подачи жалобы при личном приеме заявитель представляет документ, удостоверяющий его личность в соответствии с законодательством Российской Федерации.

59. В случае, если жалоба подается через представителя заявителя, представляется документ, подтверждающий полномочия на осуществление действий от имени заявителя. В качестве документа, подтверждающего полномочия на осуществление действий от имени заявителя, может быть представлена:

1) оформленная в соответствии с законодательством Российской Федерации доверенность (для физических лиц);

2) оформленная в соответствии с законодательством Российской Федерации доверенность, заверенная печатью заявителя и подписанная руководителем заявителя или уполномоченным этим руководителем лицом (для юридических лиц);

3) копия решения о назначении или об избрании либо приказа о назначении физического лица на должность, в соответствии с которым такое физическое лицо обладает правом действовать от имени заявителя без доверенности.

60. В электронном виде жалоба может быть подана заявителем посредством информационно-телекоммуникационной сети «Интернет», официального сайта Администрации в информационно-телекоммуникационной сети «Интернет», единого портала государственных и муниципальных услуг либо регионального портала государственных и муниципальных услуг.

При подаче жалобы в электронном виде документы, указанные в пункте 61 настоящего Регламента, могут быть представлены в форме электронных документов, подписанных электронной подписью, вид которой предусмотрен законодательством Российской Федерации, при этом документ, удостоверяющий личность заявителя, не требуется.

61. В ходе досудебного (внесудебного) обжалования заявитель имеет право:

1) представлять дополнительные документы и материалы, либо обращаться с просьбой об их истребовании;

2) знакомиться с документами и материалами, касающимися рассмотрения жалобы, если это не затрагивает права, свободы и законные интересы других лиц и если в указанных документах и материалах не содержатся сведения, составляющие государственную или иную охраняемую федеральным законом тайну;

3) получать письменный ответ по существу поставленных в жалобе вопросов (за исключением установленных законодательством случаев), уведомление о переадресации письменной жалобы в орган или специалисту, в компетенцию которых входит решение поставленных в ней вопросов;

4) обращаться с жалобой на принятое по обращению решение или на действие (бездействие) в связи с рассмотрением обращения;

5) обращаться с заявлением о прекращении рассмотрения жалобы.

62. Жалоба на решения, действия (бездействие) должностного лица Администрации, муниципального служащего подается в Администрацию и адресуется главе Администрации (лицу, его замещающему) по адресу: 623850, Свердловская область, г. Ирбит, ул. Орджоникидзе, д. 30.

63. Жалоба должна содержать:

1) наименование органа, предоставляющего муниципальную услугу, должностного лица органа, предоставляющего муниципальную услугу, либо муниципального служащего органа, предоставляющего муниципальную услугу, решения и действия (бездействие) которых обжалуются;

2) фамилию, имя, отчество (при наличии), сведения о месте жительства заявителя - физического лица либо наименование, сведения о месте нахождения заявителя - юридического лица, а также номер (номера) контактного телефона, адрес (адреса) электронной почты (при наличии) и почтовый адрес, по которым должен быть направлен ответ заявителю;

3) сведения об обжалуемых решениях и действиях (бездействии) органа, предоставляющего муниципальную услугу, его должностного лица либо муниципального служащего;

4) доводы, на основании которых заявитель не согласен с решением и действием (бездействием) органа, предоставляющего муниципальную услугу, его должностного лица либо муниципального служащего. Заявителем могут быть представлены документы (при наличии), подтверждающие доводы заявителя, либо их копии.

64. Жалоба должна быть рассмотрена в течение 15 рабочих дней со дня ее регистрации, а в случае обжалования отказа Администрации, должностного лица Администрации в приеме документов у заявителя либо в исправлении допущенных опечаток и ошибок или в случае обжалования нарушения установленного срока таких исправлений – в течение 5 рабочих дней со дня ее регистрации.

65. Обращение, содержащее вопросы, решение которых не входит в компетенцию Администрации, направляется в течение одного рабочего дня со дня регистрации в уполномоченный на его рассмотрение орган или соответствующему должностному лицу, в компетенцию которых входит решение поставленных в обращении вопросов, с уведомлением лица, направившего обращение, о переадресации обращения, за исключением случаев, указанных в пункте 56 и подпункте 2 пункта 57 настоящего Регламента.

66. Жалоба, поступившая в письменной форме в орган, предоставляющий муниципальную услугу, подлежит обязательной регистрации в журнале учета жалоб (далее - Журнал) не позднее следующего рабочего дня со дня ее поступления с присвоением ей регистрационного номера.

67. В случае если в электронном сообщении заинтересованным лицом указан адрес электронной почты, по этому адресу направляется уведомление о приеме обращения или об оставлении жалобы без ответа по существу (с обоснованием причин), после чего обращение распечатывается и дальнейшая работа с ним ведется как с письменным обращением в порядке, определяемом пунктами 64 и 66 настоящего Регламента.

68. По результатам рассмотрения жалобы принимается одно из следующих решений:

1) удовлетворение жалобы, в том числе в форме отмены принятого решения, исправления допущенных Администрацией опечаток и ошибок в выданных в результате предоставления муниципальной услуги документах, возврата Заявителю денежных средств, взимание которых не предусмотрено нормативными правовыми актами Российской Федерации, нормативными правовыми актами субъектов Российской Федерации, муниципальными правовыми актами, а также в иных формах;

2) отказ в удовлетворении жалобы.

Указанное решение принимается в форме акта Администрации.

69. При удовлетворении жалобы Администрация принимает исчерпывающие меры по устранению выявленных нарушений, в том числе по выдаче заявителю результата муниципальной услуги, не позднее 5 рабочих дней со дня принятия решения, если иное не установлено законодательством Российской Федерации.

70. Ответ по результатам рассмотрения жалобы направляется Заявителю не позднее дня, следующего за днем принятия решения, в письменной форме.

71. В ответе по результатам рассмотрения жалобы указываются:

1) наименование Администрации, должность, фамилия, имя, отчество (при наличии) должностного лица, принявшего решение по жалобе;

2) номер, дата, место принятия решения, включая сведения о должностном лице, решение или действие (бездействие) которого обжалуется;

3) фамилия, имя, отчество (при наличии) или наименование Заявителя;

4) основания для принятия решения по жалобе;

5) принятое по жалобе решение;

6) в случае, если жалоба признана обоснованной, - сроки устранения выявленных нарушений, в том числе срок предоставления результата муниципальной услуги;

7) сведения о порядке обжалования принятого по жалобе решения.

72. Ответ по результатам рассмотрения жалобы подписывается уполномоченным на рассмотрение жалобы должностным лицом Администрации.

73. По желанию Заявителя ответ по результатам рассмотрения жалобы может быть представлен не позднее дня, следующего за днем принятия решения, в форме электронного документа, подписанного электронной подписью уполномоченного на рассмотрение жалобы должностного лица Администрации, вид которой установлен законодательством Российской Федерации.

74. В случае установления в ходе или по результатам рассмотрения жалобы признаков состава административного правонарушения или признаков состава преступления должностное лицо, уполномоченное на рассмотрение жалоб, незамедлительно направляет соответствующие

материалы в органы прокуратуры.

75. В случае получения неудовлетворительного решения, принятого в ходе рассмотрения обращения в Администрации, Заявитель имеет право обратиться в судебные органы в установленном законодательством порядке.

**СВЕДЕНИЯ**

**об уполномоченных органах, имеющих право на выдачу Специального разрешения на движение по автомобильным дорогам местного значения на территории Свердловской области крупногабаритного и (или)тяжеловесного транспортного средства.**

№ пп	Наименование органа	Место нахождения	Почтовый адрес	Номера теле- фонов для справок	Адреса электронной почты, сайта, интернет- сервиса
1.	Администрация Ирбитского муниципального образования	г.Ирбит, Свердловской обл., ул. Орджоникидзе д. 30	г.Ирбит, Свердловской обл., ул. Орджоникидзе д. 30	телефон (34355) 6-29-50 факс (34355) 6-29-50	Адрес официального сайта irbitskoemo.ru Адрес электронной почты irbitskoe@gov66.ru

Реквизиты заявителя  
(наименование, адрес (местонахождение)  
- для юридических лиц, Ф.И.О., адрес  
места жительства - для индивидуальных  
предпринимателей и физических лиц)  
Исх. от \_\_\_\_\_ N \_\_\_\_\_  
поступило в \_\_\_\_\_  
дата \_\_\_\_\_ N \_\_\_\_\_

## ЗАЯВЛЕНИЕ

на получение специального разрешения на движение  
по автомобильным дорогам крупногабаритного и (или) тяжеловесного транспортного средства

Наименование, адрес и телефон владельца транспортного средства			
ИНН, ОГРН/ОГРИП владельца транспортного средства <*>			
Маршрут движения			
Вид перевозки (международная, межрегиональная, местная)			
На срок	с		по
На количество поездок			
Характеристика груза:	Делимый	да	нет
Наименование <*>	Габариты		Масса
Транспортное средство (автопоезд) (марка и модель транспортного средства (тягача, прицепа (полуприцепа)), государственный регистрационный знак транспортного средства (тягача, прицепа (полуприцепа))			
Параметры транспортного средства (автопоезда)			
Масса транспортного средства (автопоезда) без груза/с грузом (т)		Масса тягача (т)	Масса прицепа (полуприцепа) (т)
Расстояния между осями			
Нагрузки на оси (т)			
Габариты транспортного средства (автопоезда):			
Длина (м)	Ширина (м)	Высота (м)	Минимальный радиус поворота с грузом (м)



Необходимость автомобиля сопровождения (прикрытия)		
Предполагаемая максимальная скорость движения транспортного средства (автопоезда) (км/час)		
Банковские реквизиты		
Оплату гарантируем		
(должность)	(подпись)	(фамилия)

<\*> Для российских владельцев транспортных средств.

<\*\*\*> В графе указывается полное наименование груза, основные характеристики, марка, модель, описание индивидуальной и транспортной тары (способ крепления).

Приложение к заявлению № \_\_\_\_\_ от \_\_\_\_\_

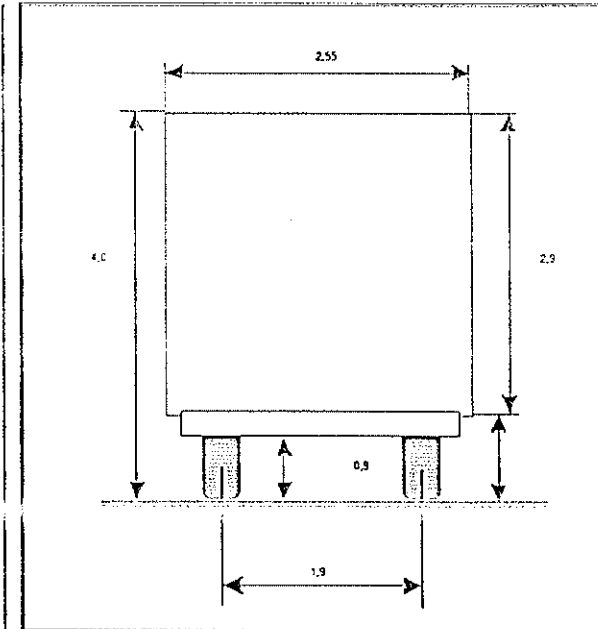
**বিদ্যুৎ সঞ্চালন:**

Technical drawing of a truck chassis showing dimensions and axle positions. The drawing includes a side view of the truck with a cab and a chassis with multiple axles. Dimensions are provided in meters (m) and millimeters (mm). Key dimensions include:

- Overall length: 19.55 m
- Wheelbase (distance between adjacent axles): 7.2 m
- Distance from front axle to first tandem axle: 1.35 m
- Distance between tandem axles: 1.35 m
- Distance from front axle to second tandem axle: 11.90 m
- Distance from front axle to third tandem axle: 15.85 m
- Distance from front axle to fourth tandem axle: 18.84 m
- Distance from front axle to fifth tandem axle: 21.82 m
- Distance from front axle to sixth tandem axle: 23.82 m
- Distance from front axle to seventh tandem axle: 25.82 m
- Distance from front axle to eighth tandem axle: 27.82 m
- Distance from front axle to ninth tandem axle: 29.82 m
- Distance from front axle to tenth tandem axle: 31.82 m
- Distance from front axle to eleventh tandem axle: 33.82 m
- Distance from front axle to twelfth tandem axle: 35.82 m
- Distance from front axle to thirteenth tandem axle: 37.82 m
- Distance from front axle to fourteenth tandem axle: 39.82 m
- Distance from front axle to fifteenth tandem axle: 41.82 m
- Distance from front axle to sixteenth tandem axle: 43.82 m
- Distance from front axle to seventeenth tandem axle: 45.82 m
- Distance from front axle to eighteenth tandem axle: 47.82 m
- Distance from front axle to nineteenth tandem axle: 49.82 m
- Distance from front axle to twentieth tandem axle: 51.82 m
- Distance from front axle to twenty-first tandem axle: 53.82 m
- Distance from front axle to twenty-second tandem axle: 55.82 m
- Distance from front axle to twenty-third tandem axle: 57.82 m
- Distance from front axle to twenty-fourth tandem axle: 59.82 m
- Distance from front axle to twenty-fifth tandem axle: 61.82 m
- Distance from front axle to twenty-sixth tandem axle: 63.82 m
- Distance from front axle to twenty-seventh tandem axle: 65.82 m
- Distance from front axle to twenty-eighth tandem axle: 67.82 m
- Distance from front axle to twenty-ninth tandem axle: 69.82 m
- Distance from front axle to thirtieth tandem axle: 71.82 m
- Distance from front axle to thirty-first tandem axle: 73.82 m
- Distance from front axle to thirty-second tandem axle: 75.82 m
- Distance from front axle to thirty-third tandem axle: 77.82 m
- Distance from front axle to thirty-fourth tandem axle: 79.82 m
- Distance from front axle to thirty-fifth tandem axle: 81.82 m
- Distance from front axle to thirty-sixth tandem axle: 83.82 m
- Distance from front axle to thirty-seventh tandem axle: 85.82 m
- Distance from front axle to thirty-eighth tandem axle: 87.82 m
- Distance from front axle to thirty-ninth tandem axle: 89.82 m
- Distance from front axle to fortieth tandem axle: 91.82 m
- Distance from front axle to forty-first tandem axle: 93.82 m
- Distance from front axle to forty-second tandem axle: 95.82 m
- Distance from front axle to forty-third tandem axle: 97.82 m
- Distance from front axle to forty-fourth tandem axle: 99.82 m
- Distance from front axle to forty-fifth tandem axle: 101.82 m
- Distance from front axle to forty-sixth tandem axle: 103.82 m
- Distance from front axle to forty-seventh tandem axle: 105.82 m
- Distance from front axle to forty-eighth tandem axle: 107.82 m
- Distance from front axle to forty-ninth tandem axle: 109.82 m
- Distance from front axle to fiftieth tandem axle: 111.82 m
- Distance from front axle to fifty-first tandem axle: 113.82 m
- Distance from front axle to fifty-second tandem axle: 115.82 m
- Distance from front axle to fifty-third tandem axle: 117.82 m
- Distance from front axle to fifty-fourth tandem axle: 119.82 m
- Distance from front axle to fifty-fifth tandem axle: 121.82 m
- Distance from front axle to fifty-sixth tandem axle: 123.82 m
- Distance from front axle to fifty-seventh tandem axle: 125.82 m
- Distance from front axle to fifty-eighth tandem axle: 127.82 m
- Distance from front axle to fifty-ninth tandem axle: 129.82 m
- Distance from front axle to sixtyth tandem axle: 131.82 m
- Distance from front axle to sixty-first tandem axle: 133.82 m
- Distance from front axle to sixty-second tandem axle: 135.82 m
- Distance from front axle to sixty-third tandem axle: 137.82 m
- Distance from front axle to sixty-fourth tandem axle: 139.82 m
- Distance from front axle to sixty-fifth tandem axle: 141.82 m
- Distance from front axle to sixty-sixth tandem axle: 143.82 m
- Distance from front axle to sixty-seventh tandem axle: 145.82 m
- Distance from front axle to sixty-eighth tandem axle: 147.82 m
- Distance from front axle to sixty-ninth tandem axle: 149.82 m
- Distance from front axle to seventieth tandem axle: 151.82 m
- Distance from front axle to seventy-first tandem axle: 153.82 m
- Distance from front axle to seventy-second tandem axle: 155.82 m
- Distance from front axle to seventy-third tandem axle: 157.82 m
- Distance from front axle to seventy-fourth tandem axle: 159.82 m
- Distance from front axle to seventy-fifth tandem axle: 161.82 m
- Distance from front axle to seventy-sixth tandem axle: 163.82 m
- Distance from front axle to seventy-seventh tandem axle: 165.82 m
- Distance from front axle to seventy-eighth tandem axle: 167.82 m
- Distance from front axle to seventy-ninth tandem axle: 169.82 m
- Distance from front axle to eightieth tandem axle: 171.82 m
- Distance from front axle to eighty-first tandem axle: 173.82 m
- Distance from front axle to eighty-second tandem axle: 175.82 m
- Distance from front axle to eighty-third tandem axle: 177.82 m
- Distance from front axle to eighty-fourth tandem axle: 179.82 m
- Distance from front axle to eighty-fifth tandem axle: 181.82 m
- Distance from front axle to eighty-sixth tandem axle: 183.82 m
- Distance from front axle to eighty-seventh tandem axle: 185.82 m
- Distance from front axle to eighty-eighth tandem axle: 187.82 m
- Distance from front axle to eighty-ninth tandem axle: 189.82 m
- Distance from front axle to ninetieth tandem axle: 191.82 m
- Distance from front axle to one hundredth tandem axle: 193.82 m
- Distance from front axle to one hundred and first tandem axle: 195.82 m
- Distance from front axle to one hundred and second tandem axle: 197.82 m
- Distance from front axle to one hundred and third tandem axle: 199.82 m
- Distance from front axle to one hundred and fourth tandem axle: 201.82 m
- Distance from front axle to one hundred and fifth tandem axle: 203.82 m
- Distance from front axle to one hundred and sixth tandem axle: 205.82 m
- Distance from front axle to one hundred and seventh tandem axle: 207.82 m
- Distance from front axle to one hundred and eighth tandem axle: 209.82 m
- Distance from front axle to one hundred and ninth tandem axle: 211.82 m
- Distance from front axle to one hundred and tenth tandem axle: 213.82 m
- Distance from front axle to one hundred and eleventh tandem axle: 215.82 m
- Distance from front axle to one hundred and twelfth tandem axle: 217.82 m
- Distance from front axle to one hundred and thirteenth tandem axle: 219.82 m
- Distance from front axle to one hundred and fourteenth tandem axle: 221.82 m
- Distance from front axle to one hundred and fifteenth tandem axle: 223.82 m
- Distance from front axle to one hundred and sixteenth tandem axle: 225.82 m
- Distance from front axle to one hundred and seventeenth tandem axle: 227.82 m
- Distance from front axle to one hundred and eighteenth tandem axle: 229.82 m
- Distance from front axle to one hundred and nineteenth tandem axle: 231.82 m
- Distance from front axle to one hundred and twentieth tandem axle: 233.82 m
- Distance from front axle to one hundred and twenty-first tandem axle: 235.82 m
- Distance from front axle to one hundred and twenty-second tandem axle: 237.82 m
- Distance from front axle to one hundred and twenty-third tandem axle: 239.82 m
- Distance from front axle to one hundred and twenty-fourth tandem axle: 241.82 m
- Distance from front axle to one hundred and twenty-fifth tandem axle: 243.82 m
- Distance from front axle to one hundred and twenty-sixth tandem axle: 245.82 m
- Distance from front axle to one hundred and twenty-seventh tandem axle: 247.82 m
- Distance from front axle to one hundred and twenty-eighth tandem axle: 249.82 m
- Distance from front axle to one hundred and twenty-ninth tandem axle: 251.82 m
- Distance from front axle to one hundred and thirtieth tandem axle: 253.82 m
- Distance from front axle to one hundred and thirty-first tandem axle: 255.82 m
- Distance from front axle to one hundred and thirty-second tandem axle: 257.82 m
- Distance from front axle to one hundred and thirty-third tandem axle: 259.82 m
- Distance from front axle to one hundred and thirty-fourth tandem axle: 261.82 m
- Distance from front axle to one hundred and thirty-fifth tandem axle: 263.82 m
- Distance from front axle to one hundred and thirty-sixth tandem axle: 265.82 m
- Distance from front axle to one hundred and thirty-seventh tandem axle: 267.82 m
- Distance from front axle to one hundred and thirty-eighth tandem axle: 269.82 m
- Distance from front axle to one hundred and thirty-ninth tandem axle: 271.82 m
- Distance from front axle to one hundred and fortieth tandem axle: 273.82 m
- Distance from front axle to one hundred and forty-first tandem axle: 275.82 m
- Distance from front axle to one hundred and forty-second tandem axle: 277.82 m
- Distance from front axle to one hundred and forty-third tandem axle: 279.82 m
- Distance from front axle to one hundred and forty-fourth tandem axle: 281.82 m
- Distance from front axle to one hundred and forty-fifth tandem axle: 283.82 m
- Distance from front axle to one hundred and forty-sixth tandem axle: 285.82 m
- Distance from front axle to one hundred and forty-seventh tandem axle: 287.82 m
- Distance from front axle to one hundred and forty-eighth tandem axle: 289.82 m
- Distance from front axle to one hundred and forty-ninth tandem axle: 291.82 m
- Distance from front axle to one hundred and fiftieth tandem axle: 293.82 m
- Distance from front axle to one hundred and fifty-first tandem axle: 295.82 m
- Distance from front axle to one hundred and fifty-second tandem axle: 297.82 m
- Distance from front axle to one hundred and fifty-third tandem axle: 299.82 m
- Distance from front axle to one hundred and fifty-fourth tandem axle: 301.82 m
- Distance from front axle to one hundred and fifty-fifth tandem axle: 303.82 m
- Distance from front axle to one hundred and fifty-sixth tandem axle: 305.82 m
- Distance from front axle to one hundred and fifty-seventh tandem axle: 307.82 m
- Distance from front axle to one hundred and fifty-eighth tandem axle: 309.82 m
- Distance from front axle to one hundred and fifty-ninth tandem axle: 311.82 m
- Distance from front axle to one hundred and sixtieth tandem axle: 313.82 m
- Distance from front axle to one hundred and sixty-first tandem axle: 315.82 m
- Distance from front axle to one hundred and sixty-second tandem axle: 317.82 m
- Distance from front axle to one hundred and sixty-third tandem axle: 319.82 m
- Distance from front axle to one hundred and sixty-fourth tandem axle: 321.82 m
- Distance from front axle to one hundred and sixty-fifth tandem axle: 323.82 m
- Distance from front axle to one hundred and sixty-sixth tandem axle:

(подпись заявителя)

М.П.



Приложение № 4  
к административному регламенту

Образец\*

Поступ. в банк плат.		Списано со сч. плат.		0401060			
<b>ПЛАТЕЖНОЕ ПОРУЧЕНИЕ №</b>				Дата		Вид платежа	
Сумма прописью							
ИНН		КПП		Сумма 1000-00			
Платательщик				Сч. №			
Банк плательщика				БИК			
				Сч. №			
Банк получателя				БИК			
ИНН		КПП		Сч. №			
Получатель				Вид оп.		Срок плат.	
				Наз. пл.		Очер. плат.	
				Код		Рез. поле	
Назначение платежа: Оплата госпошлины за выдачу спец. разрешения на движение по автодорогам крупногабаритного и (или) тяжеловесного транспортного средства. НДС не облагается.							
Подписи				Отметки банка			
М.П.							

\* Перед заполнением расчётных документов рекомендуется уточнить реквизиты.

Журнал  
регистрации заявлений

№ п п	Дата регистрации заявления	Регистрационный номер заявления	Дата заявления	Исходящий номер заявления	Наименование, адрес и телефон владельца транспортного средства	Транспортное средство (автопоезд) (марка и модель транспортного средства (тягача, прицепа (полуприцепа)), государственный регистрационный знак транспортного средства (тягача, прицепа (полуприцепа))
1	2	3	4	5	6	7

Маршрут перевозки	Срок перевозки	Количество поездов	Дата начала перевозки
8	9	10	11

Журнал  
выданных специальных разрешений

№ п п	№ специаль- ного разреше- ния	Дата выдачи специаль- ного разреше- ния	Срок действия специаль- ного разреше- ния	Маршрут движения крупногабаритного и (или) тяжеловесного транспортного средства	Сведения о владельце транспортного средства: Наименование, организационно-правовая форма, адрес (местонахождение) юридического лица - для юридического лица; фамилия, имя, отчество, данные документа, удостоверяющего личность, адрес места жительства - для индивидуального предпринимателя и физических лиц	Подпись лица, получив- шего специальное разрешение*
1	2	3	4	5	6	7

## БЛОК-СХЕМА

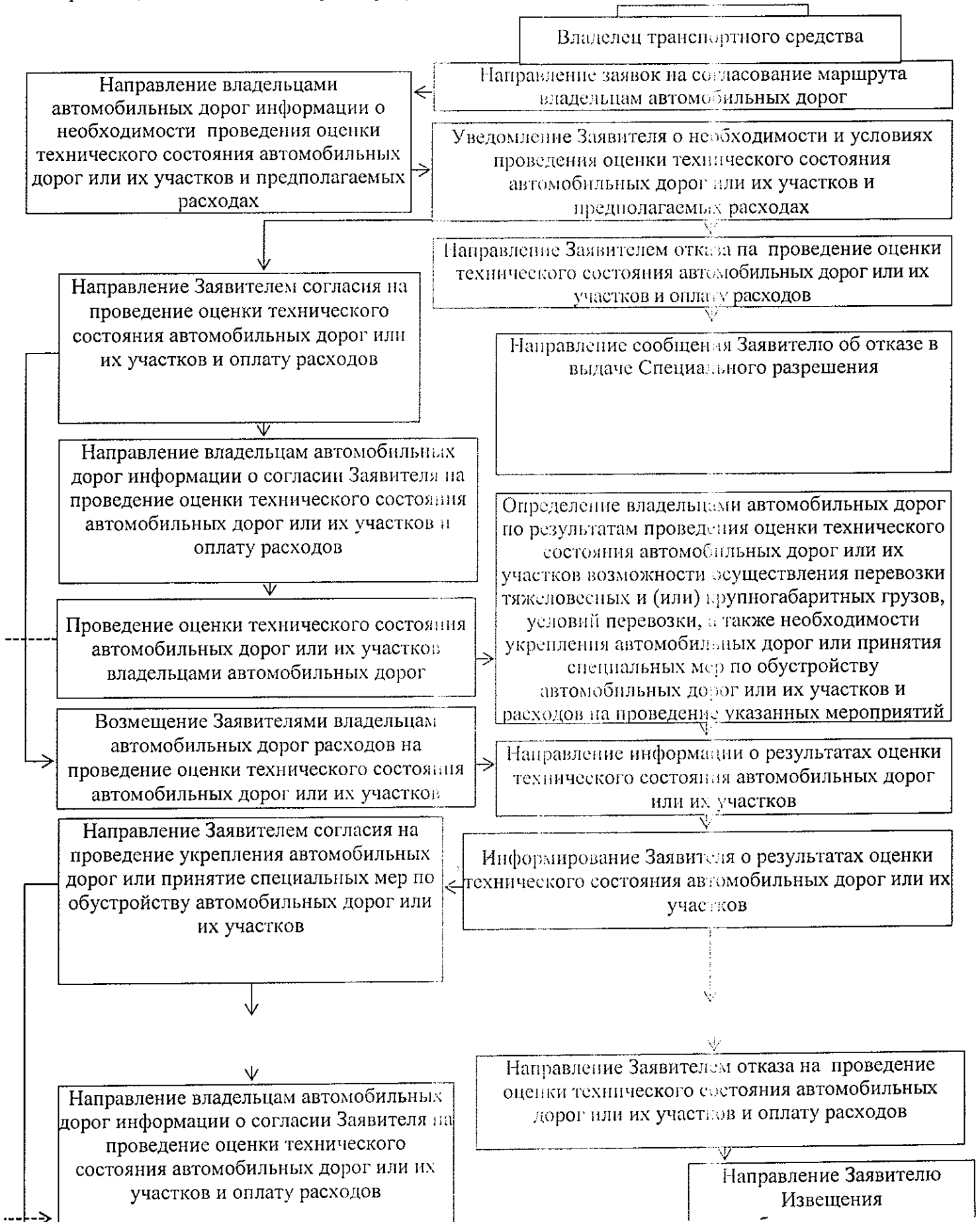




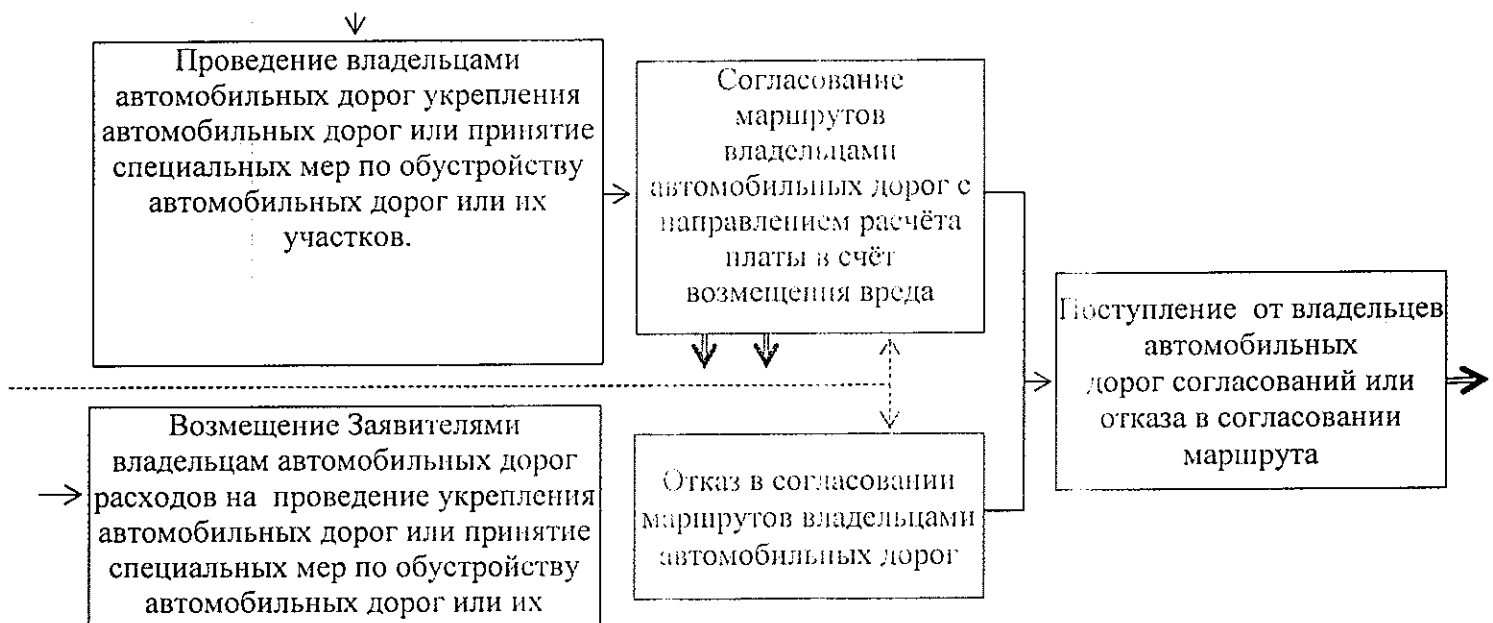
### Блок - схема № 2

#### процедуры выдачи Специального разрешения

(Особенности согласования маршрута крупногабаритного и (или) тяжеловесного транспортного средства, для движения которого требуется оценка технического состояния автомобильных дорог)







Бланк Администрации

№ \_\_\_\_\_  
На № \_\_\_\_\_ от \_\_\_\_\_

(наименование и адрес владельца автомобильной дороги)

О согласовании маршрута транспортного средства.

**З А Я В К А**  
**на согласование маршрута на перевозку крупногабаритного и (или)**  
**тяжеловесного груза**

В соответствии с частями 1, 4, 6 статьи 31 Федерального закона от 8 ноября 2007 года № 257-ФЗ «Об автомобильных дорогах и о дорожной деятельности в Российской Федерации и о внесении изменений в отдельные законодательные акты Российской Федерации», Приказом Министерства транспорта Российской Федерации от 24.07.2012г. № 258 «Об утверждении Порядка выдачи специального разрешения на движение по автомобильным дорогам транспортного средства, осуществляющего перевозки тяжеловесных и (или) крупногабаритных грузов» (далее – Порядок), направляю для согласования маршрут перевозки тяжеловесного и (или) крупногабаритного груза по автомобильным дорогам, находящимся в Вашем ведении, согласно прилагаемым заявлениям.

1. Вид перевозки \_\_\_\_\_

2. Маршрут движения: \_\_\_\_\_

(наименование автомобильной дороги)

3. Наименование и адрес владельца транспортного средства: \_\_\_\_\_

4. Предполагаемый срок и количество поездок: \_\_\_\_\_

5. Характеристика груза

№ п/п	Наименование	Габариты	Масса

6. Сведения о транспортном средстве (автопоезде):

Марка, модель, государственный регистрационный знак транспортного средства \_\_\_\_\_

**Параметры транспортного средства (автопоезда):**

расстояние между осями \_\_\_\_\_  
 нагрузки на оси \_\_\_\_\_  
 количество осей \_\_\_\_\_

**Масса транспортного средства (автопоезда):**

без груза \_\_\_\_\_, в т.ч.: масса тягача \_\_\_\_\_ масса прицепа \_\_\_\_\_  
 с грузом \_\_\_\_\_, в т.ч.: масса тягача \_\_\_\_\_ масса прицепа \_\_\_\_\_

**Габариты транспортного средства (автопоезда):** длина \_\_\_\_\_ ширина \_\_\_\_\_  
 высота \_\_\_\_\_

**7. Необходимость автомобиля прикрытия (сопровождения)** \_\_\_\_\_

**8. Предполагаемая скорость движения** \_\_\_\_\_

В соответствии с частью 4 статьи 31 Федерального закона №257-ФЗ от 08.11.2007г., взимание платы за согласование маршрутов транспортных средств, осуществляющих перевозку крупногабаритных и (или) тяжеловесных грузов не допускается.

Согласование прошу произвести в сроки, не превышающие установленные п. 19 Порядка, утвержденного приказом Министерства транспорта Российской Федерации от 24.07.2012 г. № 258.

Результат согласования маршрута прошу направить в адрес  
**Администрации:**

Адрес:

Тел./факс

E-mail:

Приложение:

\_\_\_\_\_  
 (Должность уполномоченного лица Администрации)

\_\_\_\_\_  
 (подпись)

\_\_\_\_\_  
 (Инициалы, фамилия)

Тел. исполнителя:

Форма

**Извещение № \_\_\_\_\_****Возмещение вреда, причиняемого транспортными средствами, осуществляющими перевозку  
тяжеловесных грузов. Код бюджетной классификации**  
(вид сбора)

г. Екатеринбург

**Плательщик** \_\_\_\_\_

Адрес: \_\_\_\_\_

Р/с № \_\_\_\_\_ в \_\_\_\_\_

ИНН \_\_\_\_\_ БИК: \_\_\_\_\_ к/с № \_\_\_\_\_

КПП \_\_\_\_\_

Код по ОКОНХ: \_\_\_\_\_ Код по ОКПО: \_\_\_\_\_ Телефон: \_\_\_\_\_

**Получатель** \_\_\_\_\_

Р/с № \_\_\_\_\_ в \_\_\_\_\_

ИНН \_\_\_\_\_ БИК: \_\_\_\_\_ к/с № \_\_\_\_\_

КПП \_\_\_\_\_

ОКАТО: \_\_\_\_\_ Код по ОКПО: \_\_\_\_\_ Телефон: \_\_\_\_\_

Итого к оплате:	

(сумма прописью)

М.П. \_\_\_\_\_

Форма

**СПЕЦИАЛЬНОЕ РАЗРЕШЕНИЕ №**  
на движение по автомобильным дорогам крупногабаритного и (или)  
тяжеловесного транспортного средства

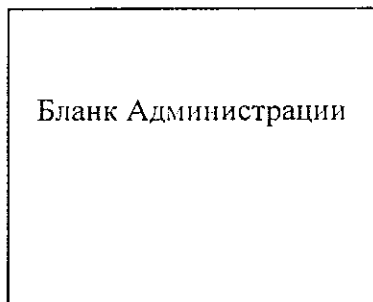
(лицевая сторона)

Вид перевозки (международная, межрегиональная, местная)		Год	
Разрешено выполнить	Поездок в период с	по	
По маршруту			
Транспортное средство (автопоезд) (марка и модель транспортного средства (тягача, прицепа (полуприцепа)), государственный регистрационный знак транспортного средства (тягача, прицепа (полуприцепа))			
Наименование, адрес и телефон владельца транспортного средства			
Характеристика груза (наименование, габариты, масса)			
Параметры транспортного средства (автопоезда):			
Масса транспортного средства (автопоезда) без груза/с грузом (т)	Масса тягача (т)	Масса прицепа (полуприцепа) (т)	
Расстояния между осями			
Нагрузки на оси (т)			
Габариты транспортного средства (автопоезда):	Длина (м)	Ширина (м)	Высота (м)
Разрешение выдано (наименование уполномоченного органа)			
(должность)	(подпись)	(ФИО)	
" " 20 г.			

(оборотная сторона)

Вид сопровождения		
Особые условия движения <*>		
Владельцы автомобильных дорог, сооружений, инженерных коммуникаций, органы управления Госавтоинспекции и другие организации, согласовавшие перевозку (указывается наименование согласующей организации, входящий номер и дата согласования)		
А. С основными положениями и требованиями законодательства Российской Федерации в области перевозки тяжеловесных и (или) крупногабаритных грузов по дорогам Российской Федерации и настоящего специального разрешения ознакомлен:		
Водитель(и) транспортного средства		
	(Ф.И.О.) подпись	
Б. Транспортное средство с грузом/без груза соответствует требованиям законодательства Российской Федерации в области перевозки тяжеловесных и (или) крупногабаритных грузов и параметрам, указанным в настоящем специальном разрешении		
Подпись владельца транспортного средства	(Ф.И.О.)	
"__" ____ 20 г.	М.П.	
Отметки владельца транспортного средства о поездке (поездках) транспортного средства (указывается дата начала каждой поездки, заверяется подписью ответственного лица и печатью организации)		
Отметки грузоотправителя об отгрузке груза при межрегиональных и местных перевозках (указывается дата отгрузки, реквизиты грузоотправителя, заверяется подписью ответственного лица и печатью организации)		
(без отметок недействительно)		
Особые отметки контролирующих органов		

-----  
 <\*> Определяются Администрацией, владельцами автомобильных дорог, Госавтоинспекцией.



№ \_\_\_\_\_  
На № \_\_\_\_\_ от \_\_\_\_\_

\_\_\_\_\_ (указать полное наименование заявителя)

### Извещение

об отказе в выдаче специального разрешения на движение по автомобильным дорогам местного значения крупногабаритного и (или) тяжеловесного транспортного средства

На основании проведенной проверки полноты и достоверности сведений, представленных \_\_\_\_\_,  
(наименование заявителя)

проверки технической возможности проезда транспортного средства, осуществляющего перевозки тяжеловесных и (или) крупногабаритных грузов, по маршруту, предложенному Заявителем (либо неоплаты Заявителем компенсации ущерба, наносимого транспортными средствами, перевозящими тяжеловесные грузы, либо отказа владельца автомобильной дороги \_\_\_\_\_ в согласовании маршрута транспортного средства, осуществляющего перевозку тяжеловесных и (или) крупногабаритных грузов), Администрация \_\_\_\_\_ принимает решение об отказе в выдаче специального разрешения на движение по автомобильным дорогам местного значения \_\_\_\_\_ транспортного средства, осуществляющего перевозки тяжеловесных и (или) крупногабаритных грузов по следующей (следующим) причине (причинам):

1. \_\_\_\_\_
2. \_\_\_\_\_

\_\_\_\_\_  
(Должность уполномоченного лица Администрации)

\_\_\_\_\_  
(подпись)

\_\_\_\_\_  
(Инициалы, фамилия)

Исполнитель